



1. สถานการณ์โรคเฝ้าระวังทางระบาดวิทยาปี 2566 (ตั้งแต่ 1 มกราคม – 23 กรกฎาคม 2566)

โรคที่มีรายงานผู้ป่วยสูงสุด 5 อันดับแรก คือ อูจจาระร่วง รองลงมา คือ ปอดบวม ไข้ไม่ทราบสาเหตุ อาหารเป็นพิษ และ ไข้หวัดใหญ่

โรคที่มีรายงานผู้ป่วยสูงสุด 5 อันดับแรก **เดือนพฤษภาคม** คือ อูจจาระร่วง รองลงมา คือ ปอดบวม ไข้ไม่ทราบสาเหตุ อาหารเป็นพิษ และ ไข้หวัดใหญ่

ตารางที่ 1 จำนวนและอัตราป่วยด้วยโรคเฝ้าระวังทางระบาดวิทยา 10 อันดับแรก จ.ร้อยเอ็ด ปี 2566

โรค	ปี 2566												รวม (ราย)	อัตราป่วย (ต่อแสน)	
	ม.ค.	ก.พ.	มี.ค.	เม.ย.	พ.ค.	มิ.ย.	ก.ค.	ส.ค.	ก.ย.	ต.ค.	พ.ย.	ธ.ค.			
อูจจาระร่วง	1,917	2,047	2,074	1,490	1,217	1,071	694							10,510	803.17
ปอดบวม	691	659	814	552	499	543	317							4,075	311.41
ไข้ไม่ทราบสาเหตุ	295	356	417	285	220	310	243							2,126	162.47
อาหารเป็นพิษ	300	377	314	269	264	254	173							1,951	149.09
ไข้หวัดใหญ่	125	132	197	49	62	110	146							821	62.74
ไข้เลือดออก	7	19	28	32	45	203	230							564	43.10
มือเท้าปาก	28	53	62	29	49	164	134							519	39.66
โรคติดต่อทางเพศสัมพันธ์	64	52	70	64	68	77	54							449	34.31
วัณโรคปอด	103	46	47	24	10	10	3							243	18.57
สுகไส	31	39	44	33	15	9	3							174	13.30

2. สถานการณ์โรคที่สำคัญในเดือนกรกฎาคม 2566

2.1 สถานการณ์โรคไข้เลือดออก

สถานการณ์ประเทศไทย

ตั้งแต่วันที่ 1 มกราคม – 23 กรกฎาคม 2566 ประเทศไทยมีรายงานผู้ป่วยทั้งหมด 41,527 ราย อัตราป่วย 62.75 ต่อประชากรแสนคน เสียชีวิต 36 ราย อัตราป่วยตาย ร้อยละ 0.09

จำแนกรายภาค พบว่า ภาคใต้ มีอัตราป่วยสูงสุด รองลงมาคือ ภาคเหนือ ภาคกลาง และภาคตะวันออกเฉียงเหนือ ตามลำดับ

สถานการณ์โรคไข้เลือดออกประเทศไทย ปี 2566

ข้อมูล ณ วันที่ 23 กรกฎาคม 2566

จำนวนผู้ป่วยสะสม	41,527 ราย
จำนวนผู้ป่วยเสียชีวิต	36 ราย
อัตราป่วย	62.75 ต่อประชากรแสนคน
อัตราป่วยตาย (ร้อยละ)	0.09

ภาค	ผู้ป่วย (ราย)	ผู้ป่วยตาย (ราย)	อัตราป่วย ต่อแสน	อัตราป่วยตาย ร้อยละ
ตะวันออกเฉียงเหนือ	8,765	4	40.14	0.05
เหนือ	9,112	4	75.82	0.04
กลาง	15,059	16	65.92	0.11
ใต้	8,590	12	90.61	0.14
รวมทั้งประเทศ	41,527	36	62.75	0.09

ที่มา : รายงาน 506 กองระบาดวิทยา

รูปที่ 1 จำนวนและอัตราป่วยผู้ป่วยไข้เลือดออก จำแนกรายภูมิภาค ปี 2566

สถานการณ์ไข้เลือดออกจังหวัดร้อยเอ็ด

ตั้งแต่ 1 มกราคม – 23 กรกฎาคม 2566 มีรายงานผู้ป่วยไข้เลือดออก จำนวน 564 ราย มีผู้ป่วยเสียชีวิต 1 ราย อัตราป่วย 43.52 ต่อแสนประชากร อัตราป่วยตาย ร้อยละ 0.18 อัตราป่วยอยู่ในลำดับที่ 53 ของประเทศ ลำดับที่ 12 ของภาคตะวันออกเฉียงเหนือ ซึ่งจำนวนผู้ป่วยปี 2566 มีแนวโน้มสูงขึ้นในช่วงเดือนเมษายน – มิถุนายน 2566

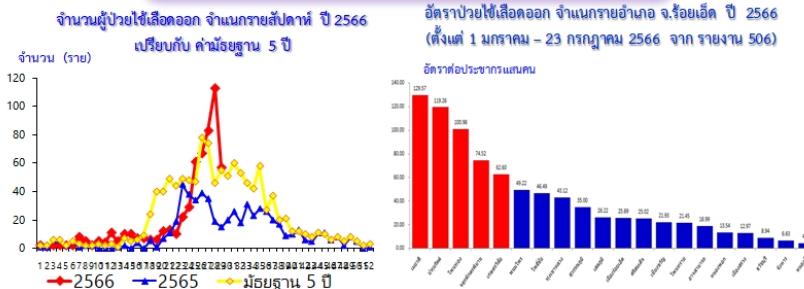
กลุ่มอายุที่พบว่ามีอัตราป่วยสูงสุด คือ กลุ่มอายุ 10-14 ปี และ กลุ่มอายุ 5-9 ปี

อำเภอที่มีอัตราป่วยสะสมสูงสุดตั้งแต่ต้นปี 5 อันดับแรก คือ อ.เมยวดี ปทุมรัตน์ โพนทอง จตุรพักตรพิมาน และเกษตรวิสัย

สถานการณ์โรคไข้เลือดออก จังหวัดร้อยเอ็ด ปี 2566

ข้อมูล ณ วันที่ 23 กรกฎาคม 2566 (รายงาน 506)

* จำนวนผู้ป่วย	564 ราย
* เสียชีวิต	1 ราย
* อัตราป่วย	43.52 ต่อประชากรแสนคน
* อัตราป่วยตายร้อยละ	0.18



อัตราป่วยอยู่ลำดับที่ 53 ของประเทศ ลำดับที่ 12 ของภาคตะวันออกเฉียงเหนือ และ ลำดับที่ 3 ของเขตสุขภาพที่ 7

รูปที่ 2 จำนวนผู้ป่วยไข้เลือดออก จ.ร้อยเอ็ด จำแนกรายเดือน ปี 2566 เปรียบกับปี 2565 และค่ามัธยฐาน 5 ปี

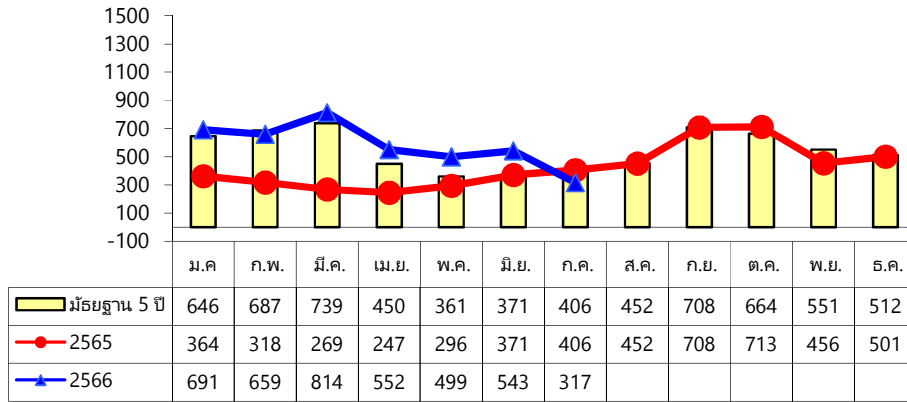
ตารางที่ 1 จำนวนผู้ป่วยและอัตราป่วยไข้เลือดออก รายอำเภอ จำแนกรายเดือน จ.ร้อยเอ็ด ปี 2566

อำเภอ	เดือน												รวม	อัตราป่วย (ต่อแสน)
	ม.ค.	ก.พ.	มี.ค.	เม.ย.	พ.ค.	มิ.ย.	ก.ค.	ส.ค.	ก.ย.	ต.ค.	พ.ย.	ธ.ค.		
เมือง	1	0	2	6	3	18	11						41	25.89
-ในเขตเทศบาล	0	0	0	0	0	2	5						7	19.82
- นอกเขต	1	0	2	6	3	16	6						34	27.64
เกษตรวิสัย	1	0	0	2	5	26	27						61	62.60
ปทุมรัตต์	1	2	2	1	5	22	31						64	119.26
จตุรพักตรพิมาน	0	0	1	1	10	28	19						59	74.52
ธวัชบุรี	1	0	0	1	0	2	2						6	8.94
พนมไพร	0	1	6	4	0	7	17						35	49.22
โพนทอง	0	1	3	5	6	55	39						109	100.98
โพธิ์ชัย	0	0	0	3	3	10	11						27	46.49
หนองพอก	0	0	0	0	3	3	3						9	13.54
เสลภูมิ	2	5	6	4	3	1	10						31	26.22
สุวรรณภูมิ	1	0	1	2	1	11	24						40	35.00
เมืองสรวง	0	0	0	0	0	2	1						3	12.97
โพนทราย	0	0	0	0	0	3	3						6	21.45
อาจสามารถ	0	8	1	0	2	0	3						14	18.99
เมยวดี	0	0	0	0	1	10	19						30	129.57
ศรีสมเด็จ	0	0	2	0	1	2	4						9	25.02
จังหาร	0	0	0	1	1	0	1						3	6.63
เชียงขวัญ	0	1	2	2	0	0	1						6	21.93
หนองฮี	0	0	0	0	0	0	1						1	4.10
ทุ่งเขาหลวง	0	1	2	0	1	3	3						10	43.12
รวมทั้งหมด	7	19	28	32	45	203	230	0	0	0	0	0	564	43.52

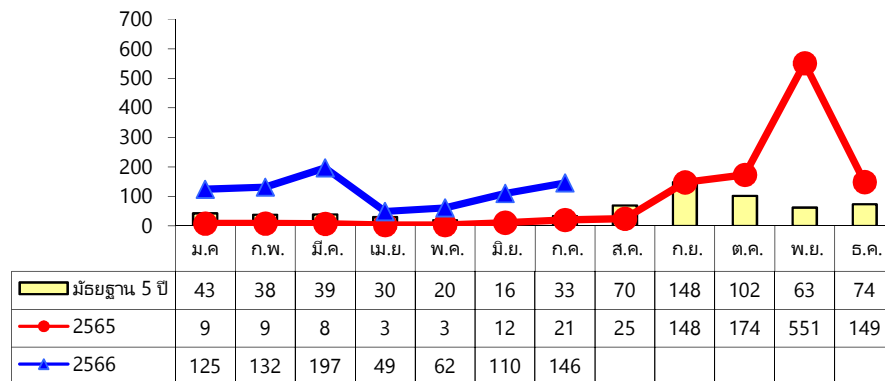
ข้อมูล ณ วันที่ 23 กรกฎาคม 2566

2.2 สถานการณ์โรคปอดบวมและไข้หวัดใหญ่

ตั้งแต่ 1 มกราคม – 23 กรกฎาคม 2566 จังหวัดร้อยเอ็ด มีรายงานผู้ป่วยผู้ป่วยโรคปอดบวม 4,475 ราย อัตราป่วยเท่ากับ 314.43 ต่อประชากรแสนคน โรคไข้หวัดใหญ่ 821 ราย อัตราป่วย 63.53 ต่อประชากรแสนคน



รูปที่ 2 จำนวนผู้ป่วยโรคปอดบวม รายเดือน ปี 2565-2566 และมัธยฐาน 5 ปี จ.ร้อยเอ็ด



รูปที่ 3 จำนวนผู้ป่วยโรคไข้หวัดใหญ่ รายเดือน ปี 2565-2566 และมัธยฐาน 5 ปี จ.ร้อยเอ็ด

ในปี 2566 กลุ่มอายุที่มีอัตราป่วยสูงสุด โรคปอดบวม คือ กลุ่มอายุ 65 ปีขึ้นไป และกลุ่มอายุ 0-4 ปี สำหรับโรคไข้หวัดใหญ่ กลุ่มอายุที่มีอัตราป่วยสูงสุด คือ รองลงมา 0-4 ปี 5-9 ปี และกลุ่มอายุ 25-34 ปี

เดือนมีนาคม 2566 มีเหตุการณ์การระบาดไข้หวัดใหญ่ในกลุ่มทหารกองประจำการ ค่ายทหารแห่งหนึ่ง มีผู้ป่วยตามนิยามรวมจำนวน 26 ราย ส่วนใหญ่มีอาการไอ มีน้ำมูก และมีไข้ ผู้ป่วยส่วนใหญ่รักษาตัวที่โรงพยาบาลร้อยเอ็ด ทีม SRRT จังหวัดร้อยเอ็ด และโรงพยาบาลค่ายสมเด็จพระพุทธยอดฟ้าจุฬาโลกมหาราช ได้ดำเนินการค้นหาผู้ป่วยเพิ่มเติม และควบคุมโรคในหน่วยฝึกทหารแห่งนี้ พบว่าปัจจัยเสี่ยงของการระบาดครั้งนี้ คือการใช้แก้วน้ำร่วมกัน และการสัมผัสใกล้ชิดกับผู้ป่วย ดังนั้นจึงแนะนำให้หน่วยฝึกปรับมาตรการการใช้ช้อน ส้อม และแก้วน้ำส่วนตัวของทหาร และการคัดกรองผู้ที่มีอาการป่วยให้เข้ารับการรักษา

ตารางที่ 2 จำนวนผู้ป่วยและอัตราป่วยโรคปอดบวม จังหวัดร้อยเอ็ด ปี 2566

อำเภอ	เดือน												รวม	อัตราป่วย (ต่อแสน)
	ม.ค.	ก.พ.	มี.ค.	เม.ย.	พ.ค.	มิ.ย.	ก.ค.	ส.ค.	ก.ย.	ต.ค.	พ.ย.	ธ.ค.		
เมือง	74	62	75	43	48	54	36						392	247.57
เกษตรวิสัย	39	31	56	41	30	25	10						232	238.10
ปทุมรัตน์	50	40	63	31	43	24	10						261	486.36
จตุรพักตรพิมาน	52	64	70	39	38	48	23						334	421.87
ธวัชบุรี	43	33	43	16	23	25	17						200	297.84
พนมไพร	43	32	67	44	27	55	11						279	392.33
โพนทอง	38	61	56	35	30	36	31						287	265.88
โพธิ์ชัย	20	15	11	17	14	21	11						109	187.67
หนองพอก	19	17	23	12	19	17	9						116	174.52
เสลภูมิ	75	66	57	52	55	56	57						418	353.58
สุวรรณภูมิ	30	34	44	23	16	29	15						191	167.11
เมืองสรวง	21	4	25	25	7	15	2						99	427.96
โพนทราย	7	9	10	5	2	3	1						37	132.25
อาจสามารถ	43	33	41	41	26	28	18						230	312.00
เมยวดี	8	20	23	10	13	7	9						90	388.70
ศรีสมเด็จ	44	41	59	40	27	40	24						275	764.59
จังหาร	21	34	24	24	26	13	7						149	329.30
เชียงขวัญ	17	15	10	14	12	9	8						85	310.62
หนองฮี	20	22	23	14	22	21	6						128	525.13
ทุ่งเขาหลวง	27	26	34	26	21	17	12						163	702.92
รวมทั้งหมด	691	659	814	552	499	543	317	0	0	0	0	0	4,075	314.43

ที่มา : ข้อมูล ณ วันที่ 23 กรกฎาคม 2566 (จากรายงาน 506)

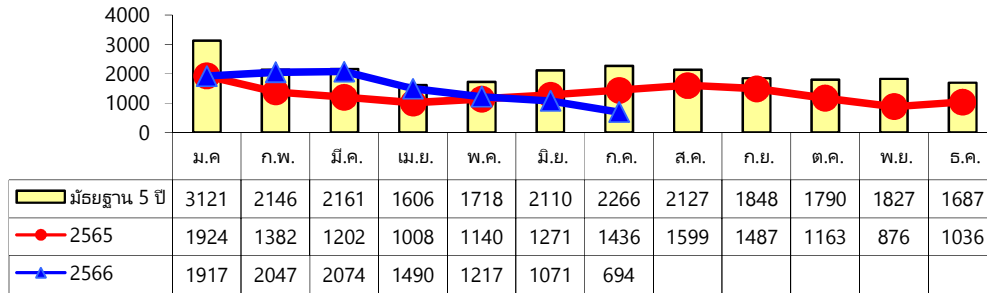
ตารางที่ 3 จำนวนผู้ป่วยและอัตราป่วยโรคไข้หวัดใหญ่ จังหวัดร้อยเอ็ด ปี 2566

อำเภอ	เดือน												รวม	อัตราป่วย (ต่อแสน)
	ม.ค.	ก.พ.	มี.ค.	เม.ย.	พ.ค.	มิ.ย.	ก.ค.	ส.ค.	ก.ย.	ต.ค.	พ.ย.	ธ.ค.		
เมือง	46	54	87	14	25	36	41						303	191.36
เกษตรวิสัย	6	6	4	3	6	2	2						29	29.76
ปทุมรัตน์	2	14	3	0	1	4	10						34	63.36
จตุรพักตรพิมาน	17	18	29	13	13	18	19						127	160.41
ธวัชบุรี	12	12	14	4	4	5	8						59	87.86
พนมไพร	0	0	1	1	0	0	1						3	4.22
โพนทอง	10	1	7	2	1	9	11						41	37.98
โพธิ์ชัย	2	2	3	2	3	9	0						21	36.16
หนองพอก	0	0	0	0	0	2	0						2	3.01
เสลภูมิ	7	2	10	0	1	6	12						38	32.14
สุวรรณภูมิ	3	0	6	0	2	3	23						37	32.37
เมืองสรวง	0	1	2	0	1	1	3						8	34.58
โพนทราย	1	0	0	0	0	0	0						1	3.57
อาจสามารถ	7	9	10	3	1	2	3						35	47.48
เมยวดี	0	0	1	0	0	1	2						4	17.28
ศรีสมเด็จ	1	2	6	1	2	2	4						18	50.05
จังหาร	3	3	3	2	0	1	2						14	30.94
เชียงขวัญ	3	7	7	3	2	4	2						28	102.32
หนองฮี	3	1	3	1	0	2	3						13	53.33
ทุ่งเขาหลวง	2	0	1	0	0	3	0						6	25.87
รวมทั้งหมด	125	132	197	49	62	110	146	0	0	0	0	0	821	63.35

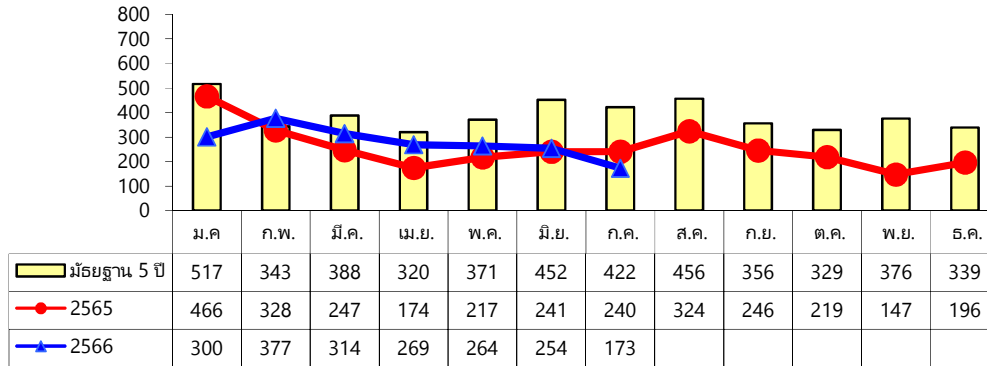
ที่มา : ข้อมูล ณ วันที่ 23 กรกฎาคม 2566 (จากรายงาน 506)

2.3 สถานการณ์โรคอุจจาระร่วงและอาหารเป็นพิษ

ตั้งแต่ 1 มกราคม – 23 กรกฎาคม 2566 จังหวัดร้อยเอ็ด มีรายงานผู้ป่วยโรคอุจจาระร่วงเฉียบพลัน จำนวน 10,510 ราย อัตราป่วยเท่ากับ 810.95 ต่อแสนประชากร โรคอาหารเป็นพิษ จำนวน 1,951 ราย อัตราป่วย 150.54 ต่อแสนประชากร



รูปที่ 4 จำนวนผู้ป่วยโรคอุจจาระร่วง จำแนกรายเดือน ปี 2566 เปรียบกับปี 2565 และมัธยฐาน 5 ปี



รูปที่ 5 จำนวนผู้ป่วยโรคอาหารเป็นพิษ จำแนกรายเดือน ปี 2566 เปรียบกับปี 2565 และมัธยฐาน 5 ปี

ตารางที่ 4 จำนวนผู้ป่วยและอัตราป่วยโรคอุจจาระร่วง จังหวัดร้อยเอ็ด ปี 2566

อำเภอ	เดือน												รวม	อัตราป่วย (ต่อแสน)
	ม.ค.	ก.พ.	มี.ค.	เม.ย.	พ.ค.	มิ.ย.	ก.ค.	ส.ค.	ก.ย.	ต.ค.	พ.ย.	ธ.ค.		
เมือง	312	279	255	222	222	173	119						1,582	999.13
เกษตรวิสัย	77	97	125	87	86	106	69						647	664.01
ปทุมรัตน์	78	61	83	72	46	29	7						376	700.66
จตุรพักตรพิมาน	129	124	139	108	111	76	33						720	909.42
ธวัชบุรี	61	103	57	46	43	30	34						374	556.95
พนมไพร	31	38	41	36	31	36	26						239	336.08
โพนทอง	235	266	247	33	14	9	8						812	752.24
โพธิ์ชัย	91	97	74	82	45	40	24						453	779.96
หนองพอก	55	63	100	67	46	64	47						442	664.97
เสลภูมิ	96	125	138	112	120	85	30						706	597.19
สุวรรณภูมิ	169	154	169	128	56	105	73						854	747.18
เมืองสรวง	55	2	25	34	28	23	5						172	743.53
โพนทราย	19	23	16	4	4	4	3						73	260.92
อาจสามารถ	94	116	117	62	19	15	9						432	586.02
เมยวดี	28	87	64	36	41	31	32						319	1377.73
ศรีสมเด็จ	139	143	136	148	139	111	77						893	2482.83
จังหาร	99	118	140	122	77	89	74						719	1589.02
เชียงขวัญ	43	54	40	26	45	22	15						245	895.30
หนองฮี	35	28	25	31	25	17	6						167	685.13
ทุ่งเขาหลวง	71	69	83	34	19	6	3						285	1229.03
รวมทั้งหมด	1,917	2,047	2,074	1,490	1,217	1,071	694	0	0	0	0	0	10,510	810.95

ที่มา : ข้อมูล ณ วันที่ 23 กรกฎาคม 2566 (จากรายงาน 506)

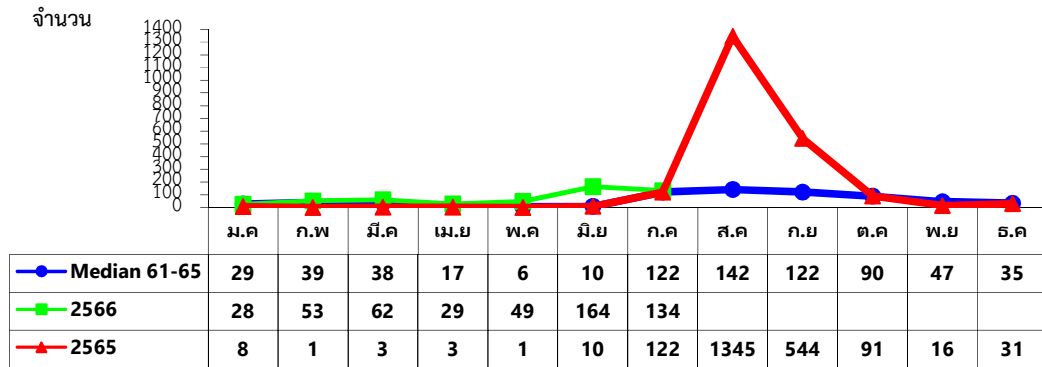
ตารางที่ 5 จำนวนผู้ป่วยและอัตราป่วยโรคอาหารเป็นพิษ จังหวัดร้อยเอ็ด ปี 2566

อำเภอ	เดือน												รวม	อัตราป่วย (ต่อแสน)
	ม.ค.	ก.พ.	มี.ค.	เม.ย.	พ.ค.	มิ.ย.	ก.ค.	ส.ค.	ก.ย.	ต.ค.	พ.ย.	ธ.ค.		
เมือง	56	59	41	34	41	29	31						291	183.78
เกษตรวิสัย	17	15	24	21	18	15	6						116	119.05
ปทุมรัตน์	22	22	38	32	20	20	22						176	327.97
จตุรพักตรพิมาน	24	29	7	21	21	21	19						142	179.36
ธวัชบุรี	12	23	6	5	5	8	3						62	92.33
พนมไพร	16	24	8	8	8	4	3						71	99.84
โพนทอง	16	48	30	22	31	56	39						242	224.19
โพธิ์ชัย	1	9	7	15	7	6	3						48	82.64
หนองพอก	6	9	23	10	4	6	5						63	94.78
เสลภูมิ	9	4	8	2	6	9	4						42	35.53
สุวรรณภูมิ	4	3	6	4	6	6	7						36	31.50
เมืองสรวง	1	1	0	0	2	2	0						6	25.94
โพนทราย	4	6	2	0	2	2	1						17	60.76
อาจสามารถ	27	21	23	16	11	24	10						132	179.06
เมยวดี	0	1	2	1	0	2	3						9	38.87
ศรีสมเด็จ	62	66	74	64	51	29	12						358	995.36
จังหาร	3	2	2	4	1	5	2						19	41.99
เชียงขวัญ	17	24	7	5	22	6	1						82	299.65
หนองฮี	2	5	2	0	3	2	1						15	61.54
ทุ่งเขาหลวง	1	6	4	5	5	2	1						24	103.50
รวมทั้งหมด	300	377	314	269	264	254	173	0	0	0	0	0	1,951	150.54

ที่มา : ข้อมูล ณ วันที่ 23 กรกฎาคม 2566 (จากรายงาน 506)

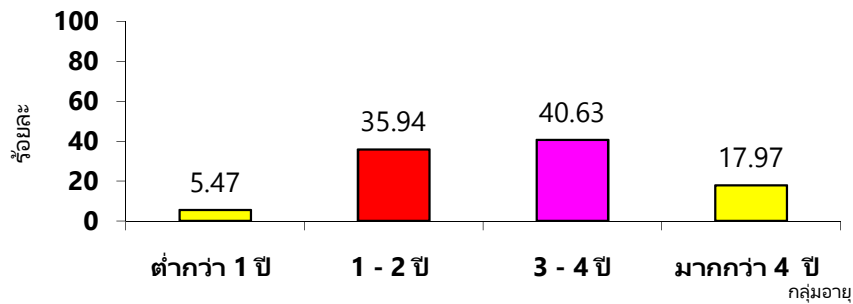
2.4 โรคมือ เท้า ปาก (Hand Foot Mouth Disease)

สถานการณ์ของจังหวัดร้อยเอ็ด ตั้งแต่ 1 มกราคม – 23 กรกฎาคม 2566 มีรายงานผู้ป่วยโรค HFMD จำนวน 519 ราย อัตราป่วย 40.05 ต่อประชากรแสนคน



รูปที่ 6 จำนวนผู้ป่วยโรคมือ เท้า ปาก จำแนกรายเดือน ปี 2566 เปรียบเทียบ ปี 2565 และ ค่ามัธยฐานย้อนหลัง 5 ปี

กลุ่มอายุที่พบผู้ป่วยสูงสุด คือ อายุ 3-4 ปี (ร้อยละ 40.63) รองลงมา คือ กลุ่มอายุ 3-4 ปี (ร้อยละ 35.94) และอายุมากกว่า 4 ปี (ร้อยละ 17.97)



รูปที่ 7 ร้อยละผู้ป่วยโรคมือเท้าปาก จำแนกตามกลุ่มอายุ จ.ร้อยเอ็ด ปี 2566



ตารางที่ 6 จำนวนผู้ป่วยและอัตราป่วยโรคมือเท้าปาก จำแนกรายเดือน จ.ร้อยเอ็ด ปี 2566

อำเภอ	เดือน												รวม	อัตราป่วย (ต่อแสน)
	ม.ค.	ก.พ.	มี.ค.	เม.ย.	พ.ค.	มิ.ย.	ก.ค.	ส.ค.	ก.ย.	ต.ค.	พ.ย.	ธ.ค.		
เมือง	1	11	19	8	5	13	21						78	49.26
เกษตรวิสัย	2	7	8	3	3	6	16						45	46.18
ปทุมรัตน์	3	1	4	0	0	1	7						16	29.82
จตุรพักตรพิมาน	3	2	1	1	0	9	13						29	36.63
ธวัชบุรี	2	3	2	1	0	5	10						23	34.25
พนมไพร	2	3	0	1	0	2	16						24	33.75
โพนทอง	2	2	5	2	7	8	5						31	28.72
โพธิ์ชัย	0	1	9	0	9	8	2						29	49.93
หนองพอก	0	5	2	1	0	3	1						12	18.05
เสลภูมิ	2	5	2	1	1	9	2						22	18.61
สุวรรณภูมิ	3	4	2	5	6	27	13						60	52.50
เมืองสรวง	0	0	0	0	3	17	0						20	86.46
โพนทราย	0	0	0	0	0	8	0						8	28.59
อาจสามารถ	0	3	4	3	7	38	14						69	93.60
เมยวดี	0	0	2	1	2	1	6						12	51.83
ศรีสมเด็จ	0	0	0	0	2	0	4						6	16.68
จังหาร	3	4	1	1	2	2	3						16	35.36
เชียงขวัญ	1	1	0	1	0	1	0						4	14.62
หนองฮี	4	1	1	0	1	0	0						7	28.72
ทุ่งเขาหลวง	0	0	0	0	1	6	1						8	34.50
รวมทั้งหมด	28	53	62	29	49	164	134	0	0	0	0	0	519	40.05

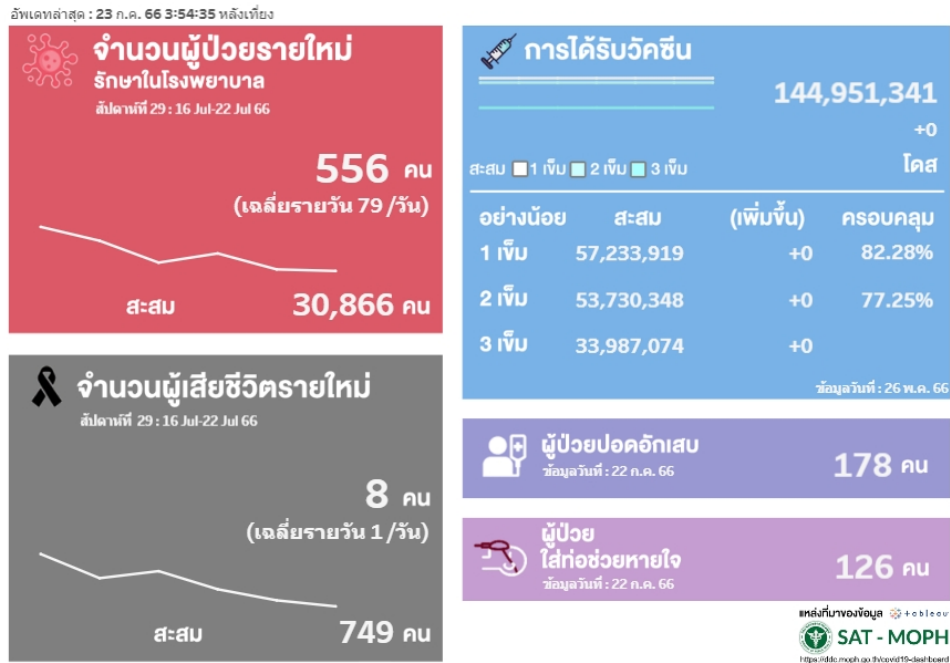
ที่มา : ข้อมูล ณ วันที่ 23 กรกฎาคม 2566 (จากรายงาน 506)

2.5 สถานการณ์โรคติดเชื้อไวรัสโคโรนา 2019 (COVID-19)

สถานการณ์ประเทศไทย ข้อมูล ณ วันที่ 23 กรกฎาคม 2566

พบผู้ป่วยยืนยันติดเชื้อ ปี 2566 สะสม รวม 30,866 ราย เสียชีวิต 749 ราย อัตราป่วยตายร้อยละ 2.42 มีผู้ป่วยปอดอักเสบ 178 ราย ในกลุ่มนี้ใช้เครื่องช่วยหายใจ 126 ราย และประเทศไทยมีผู้ป่วยอยู่ในลำดับที่ 32 ของโลก

สถานการณ์ผู้ป่วย COVID-19 ภายในประเทศ รายสัปดาห์



รูปที่ 8 จำนวนผู้ป่วยโควิด-19 ภาพรวมประเทศ ข้อมูล ณ วันที่ 23 กรกฎาคม 2566

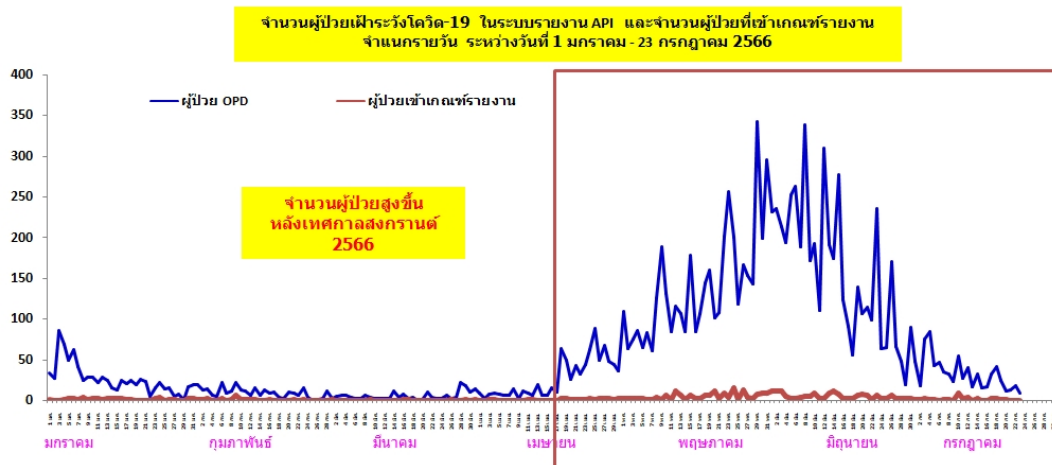
สถานการณ์จังหวัดร้อยเอ็ด

มีรายงานผู้ป่วยยืนยันโรคติดเชื้อไวรัสโคโรนา 2019 ระลอกมกราคม 2565 รวม 41,889 ราย มีผู้เสียชีวิต 282 ราย อัตราป่วยตาย 0.67 มีผู้ป่วยอาการปอดอักเสบเข้ารับการรักษาจำนวน 7 ราย จำแนกเป็นอาการปอดอักเสบใส่เครื่องช่วยหายใจ จำนวน 0 ราย ผู้ป่วยอาการปอดอักเสบใช้เครื่องให้ออกซิเจนแบบ High Flow จำนวน 7 ราย

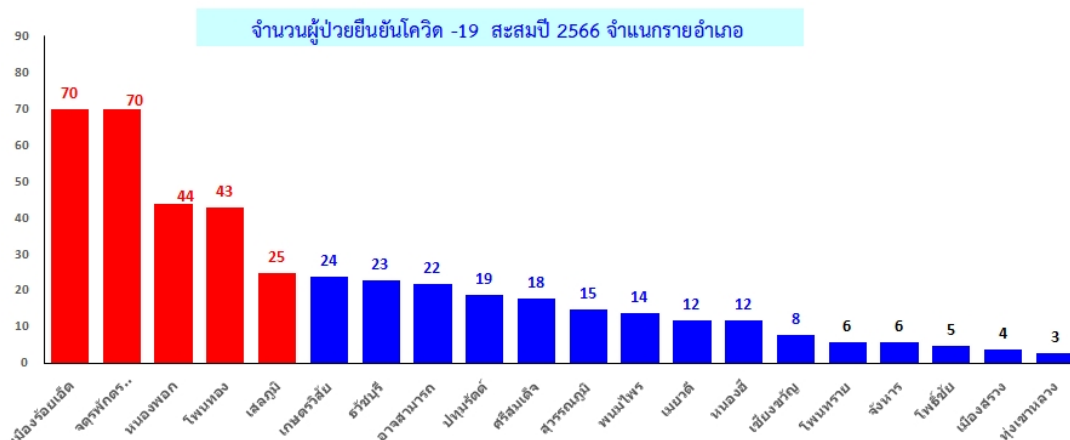
ข้อมูลการให้บริการวัคซีนโควิด-19 จังหวัดร้อยเอ็ด สะสม 808,180 ราย (1,931,607 โด๊ส) คิดเป็นความครอบคลุมร้อยละ 73.46



รูปที่ 9 จำนวนผู้ป่วยโควิด-19 ภาพรวมจังหวัดร้อยเอ็ด ข้อมูล ณ วันที่ 23 กรกฎาคม 2566



รูปที่ 10 จำนวนผู้ป่วยยืนยันโควิด-19 จ.ร้อยเอ็ด จำแนกตามวันรายงาน ข้อมูล ณ วันที่ 23 กรกฎาคม 2566



รูปที่ 11 จำนวนผู้ป่วยยืนยันโควิด-19 จ.ร้อยเอ็ด จำแนกตามอำเภอ ข้อมูล ณ วันที่ 23 กรกฎาคม 2566

ตารางที่ 6 จำนวนผู้ป่วยและอัตราป่วยโรคติดเชื้อไวรัสโคโรนา 2019 จำแนกรายเดือน จ.ร้อยเอ็ด ปี 2566

อำเภอ	เดือน												รวม	อัตราป่วย (ต่อแสน)
	ม.ค.	ก.พ.	มี.ค.	เม.ย.	พ.ค.	มิ.ย.	ก.ค.	ส.ค.	ก.ย.	ต.ค.	พ.ย.	ธ.ค.		
เมือง	11	4	0	7	23	21	4						70	5.35
เกษตรวิสัย	2	3	2	1	8	8	0						24	1.83
ปทุมรัตน์	2	2	0	1	11	3	0						19	1.45
จตุรพักตรพิมาน	3	3	1	10	39	14	0						70	5.35
ธวัชบุรี	1	0	0	1	8	12	1						23	1.76
พนมไพร	5	0	0	0	2	6	1						14	1.07
โพนทอง	2	2	1	1	12	21	4						43	3.29
โพธิ์ชัย	0	0	0	0	2	3	0						5	0.38
หนองพอก	2	2	2	1	14	18	5						44	3.36
เสลภูมิ	6	1	0	1	3	13	1						25	1.91
สุวรรณภูมิ	2	1	0	0	2	8	2						15	1.15
เมืองสรวง	2	0	0	1	0	1	0						4	0.31
โพนทราย	0	0	0	0	5	1	0						6	0.46
อาจสามารถ	0	0	0	2	11	8	1						22	1.68
เมยวดี	3	0	0	0	4	4	1						12	0.92
ศรีสมเด็จ	0	0	0	0	4	5	9						18	1.38
จังหาร	1	0	0	0	1	2	2						6	0.46
เชียงขวัญ	1	0	0	2	2	3	0						8	0.61
หนองฮี	1	1	0	0	4	5	1						12	0.92
ทุ่งเขาหลวง	0	1	0	0	0	2	0						3	0.23
รวมทั้งหมด	44	20	6	28	155	158	32	0	0	0	0	0	443	33.85

ที่มา : ข้อมูล ณ วันที่ 23 กรกฎาคม 2566 (จากระบบรายงาน API กรมควบคุมโรค)

ขณะนี้ โรคติดเชื้อไวรัสโคโรนา 2019 ปรับจากโรคติดต่ออันตราย เป็นโรคติดต่อเฝ้าระวัง ตามพระราชบัญญัติโรคติดต่อ พ.ศ.2558 มีผลบังคับใช้ตั้งแต่วันที่ 1 ตุลาคม 2565 เป็นต้นมา แนวทางในการบริหารจัดการโรคติดเชื้อไวรัสโคโรนา 2019 กระทรวงสาธารณสุขให้ดำเนินการขับเคลื่อนผ่านคณะกรรมการโรคติดต่อจังหวัด และศูนย์บัญชาการเหตุการณ์ตอบโต้ภาวะฉุกเฉินด้านการแพทย์และสาธารณสุข (PH-EOC) โดยกระทรวงสาธารณสุขมีข้อสั่งการ เน้นให้ทุกจังหวัดจัดตั้งหน่วยฉีดวัคซีนหลักทุกจังหวัดและทุกอำเภอ (Covid-19 Vaccination Center) ให้ประชาชนเข้าถึงได้สะดวกและทั่วถึง ให้กำหนดวันให้บริการอย่างน้อย 1 วัน/สัปดาห์ สำหรับสถานที่ฉีดในโรงพยาบาลให้บูรณาการร่วมกับคลินิกสุขภาพเด็กดี รวมถึงให้ออกหน่วยฉีดวัคซีนเคลื่อนที่สำหรับชุมชนต่างๆ

จากการติดตามสถานการณ์ พบว่าหลังจากช่วงเทศกาลสงกรานต์ ปี 2566 มีจำนวนผู้ติดเชื้อโคโรนาไวรัส 2019 เพิ่มขึ้นจำนวนมาก จึงขอแนะนำให้ประชาชนทุกคนรับวัคซีนเข็มกระตุ้น 1 ครั้ง/ปี ช่วงก่อนเข้าฤดูฝน กรณีเสี่ยงสูงอาจพิจารณาให้ 2 ครั้ง/ปี กลุ่มเสี่ยงสูงได้แก่ กลุ่ม 608, กลุ่มบุคลากรทางการแพทย์, เจ้าหน้าที่ด่านหน้า เช่น อสม. ผู้นำชุมชน ซึ่งหน่วยบริการจะเปิดให้บริการฉีดวัคซีนไขว้หัดใหญ่ พร้อมกับวัคซีนโควิด1- เพื่ออำนวยความสะดวกในการรับบริการ

